



RAPPORT ANNUEL 2024



Empreintes
ACCOMPAGNER LE DEUIL



SOMMAIRE

Le rapport moral de la Présidente	3
Le mot de la Déléguée Générale	5
Temps forts	6
Chiffres clés	8
Equipe	9
L'équipe permanente	10
Les bénévoles d'accompagnement	10
Nos partenaires et soutiens	12
Accompagnement	13
Ecoute téléphonique	14
Entretiens sur rendez-vous	15
Entretiens familiaux	15
Groupes et ateliers	16
Formation	27
Sensibilisation	28
Formation	29
Plaidoyer	32
Collectif deuils	34
Deuil et inégalités sociales	39
Médias	41
Outils	42
Des publications pour aider	42
Un site internet et des réseaux sociaux pour informer	43
Des flyers pour se faire connaître	44
Rapport financier du trésorier	45
Etats financiers	46
Profil des personnes accompagnées	51



LE RAPPORT MORAL DE LA PRÉSIDENTE

Une année dynamique et stratégique !

Encore une année très **dynamique** pour l'association, en témoigne le développement de notre activité et de notre équipe !

Et une année **stratégique** : car nous avons consacré du temps à penser et à construire notre avenir.

Une activité toujours dynamique

Aider : nous accompagnons de plus en plus de personnes, avec cette année un essor des familles et des jeunes adultes

+ 7 % de personnes accompagnées en 2024 par rapport à 2023, notamment les familles. Une augmentation encore plus forte des appels (+13%)... mais le manque d'écouter bénévoles et de psychologues nous conduit mécaniquement à une baisse d'appels pris (-24%). Et nous avons observé plus d'un tiers d'augmentation des participants aux groupes (+35%), notamment les jeunes adultes.

Merci à notre équipe précieuse de nos 15 bénévoles et aux psychologues de l'équipe salariée, Caroline et Emma dont l'apport est précieux pour organiser et prendre part à toutes les formes d'accompagnement que nous proposons.

Former et sensibiliser : Empreintes a renouvelé sa certification Qualiopi et développé les sessions de sensibilisation au deuil au travail (programme Présence)

Merci Armelle, Claire, Elodie et Marie pour leur travail qui a conduit à zéro non conformité lors de l'audit de contrôle. C'est un travail rigoureux et important, puisqu'il conditionne le fait que nos formations soient prises en charge par les fonds de la

formation professionnelle.

Malgré la suspension du partenariat avec les organismes de protection sociale (Klésia et AG2R), le nombre de professionnels en ressources humaines qui se forment à Empreintes augmente. L'essor marqué de l'activité de sensibilisation (+ 18 % en 2023, + 358 % en 2024) est lié à l'amélioration du recensement des bénéficiaires de conférences, mais aussi à des demandes en forte hausse quand la formation est restée au niveau de l'année 2023.

Mobiliser : les pouvoirs publics encore et toujours pour prendre en compte la question du deuil

Songez que nous sommes tous appelés à mourir et à perdre des proches, mais qu'aucune politique publique n'est en place pour accompagner les personnes endeuillées et prendre en compte les difficultés que l'on peut rencontrer après le décès de nos plus proches.

Au gré des gouvernements, nous avons rencontré la Ministre Catherine Vautrin et retrouvé notre interlocutrice, membre de cabinet des ministres successifs en charge de la fin de vie, engagée en faveur de la prise en compte de la question du deuil. Nous avons ainsi poussé nos recommandations dans le projet de loi fin de vie, puis les projets de loi fin de vie... Certaines de nos propositions - comme une campagne annuelle d'information sur le deuil ou l'accompagnement des proches y compris après le décès - ont même été inscrites dans des versions de cette loi qui jusqu'ici n'a jamais été adoptée. Un grand merci à Victoire et à Louis qui se sont succédé sur cette



mission importante de plaider aux côtés de Marie.

Nous agissons aussi pour faire avancer la connaissance sur certaines situations de deuil : c'est ainsi que nous avons conduit une étude sur deuil et inégalités sociales, pour comprendre les réalités et les besoins des personnes concernées et des professionnels qui les entourent. Un grand merci à Fanny pour le travail de qualité qu'elle réalise.

Une année stratégique à plusieurs titres

Grâce au soutien financier et opérationnel de la Fondation Bettencourt-Schueller, nous avons pu être accompagnés pour consolider l'association et penser son avenir.

Une stratégie assortie d'un plan d'action à 3 ans

L'accompagnement réalisé par Co-Conseil au 1er semestre 2024 a mobilisé l'ensemble des parties prenantes de l'association. La stratégie a été validée lors de l'Assemblée Générale le 12 juin 2024. Ce travail a permis de réaffirmer les fondamentaux du modèle d'Empreintes : rester un **acteur généraliste**, en s'occupant de tous types de deuils ; conserver la coexistence des **3 pôles d'activité** actuels d'Empreintes (aider, former, mobiliser) ; combiner **3 formes de mobilisation des ressources humaines** : salariés, bénévoles et prestataires ; viser un **mix de financements** entre subventions publiques, mécénat privé et auto-financement.

La stratégie actée comprend deux étapes. **En 2024-2026** nous allons CONSOLIDER l'association pour créer les conditions de la pérennisation et de la soutenabilité de l'activité pour l'équipe d'Empreintes, tout en AMPLIFIANT l'activité. La mise en œuvre repose sur la **définition d'une stratégie et d'un plan d'action pour sécuriser la levée de fonds** grâce à l'appui d'une consultante spécialisée. J'en profite pour remercier Elodie qui, avec Elodie et Marie réalisent tout au long de l'année cet harassant et indispensable travail de levée de fonds. La mise en œuvre repose également sur **l'optimisation des processus comptables et financiers avec Karine Sirmain**, en bénévolat

de compétences.

Dans un second temps **en 2026** nous comptons poursuivre les actions de consolidation et mener des études d'opportunité et de faisabilité pour identifier les conditions d'un développement plus ambitieux ; puis ACCÉLÉRER celui-ci de manière plus volontariste (2027 et +).

Notre ambition d'ici 2026 : accompagner 100 personnes de + / an, former et sensibiliser +20 % de personnes / an, poursuivre notre activité de mobilisation

J'aimerais saluer les 3 membres du bureau avec qui j'ai la chance de travailler. Sérieux, rigueur, engagement et complémentarité font que nous formons un quatuor que je qualifierais d'efficace !

Et enfin, une nouvelle fois, et hélas la dernière à ce format, j'aimerais saluer et remercier Marie devant vous pour le travail accompli cette année encore ! Petit avant goût de ce que nous pourrons célébrer ensemble pour clore ses 15 années d'engagement au service du magnifique projet qui nous réunit. Elle sait mieux que personne donner vie à un projet que spontanément d'aucun assimile à la mort... et on ne saurait leur en vouloir ! Sentir l'air du temps, sensibiliser, convaincre et agir pour faire bouger les lignes ! Grâce à elle, l'association a grandi et elle passe le relais à la personne que nous allons recruter d'ici octobre.

Nous aurons ainsi 2 temps forts, en plus de cette AGO, en 2025 : les troisièmes Assises du Deuil, que nous tiendrons cette fois encore au Sénat, merci au sénateur Bernard Jomier de nous accueillir ; mais aussi le départ de Marie, la 2ème fondatrice d'Empreintes.

Nathalie Hanet, Présidente



LE MOT DE LA DÉLÉGUÉE GÉNÉRALE

Un petit dernier !



Ce rapport annuel est pour moi le dernier. C'est à la fois un grand soulagement et un peu d'émotion je l'avoue. Voici maintenant **12 ans** que j'ai fait mes premiers pas en tant que Présidente, avant de devenir progressivement chargée de communication puis déléguée générale. Arrivée comme bénévole en 2011, un an après le décès du fondateur Dr Michel Hanus, je découvre une association en deuil qui s'apprête à être dissoute deux ans plus tard. J'ai eu la chance de pouvoir porter ce projet associatif visionnaire et qui reste remarquable aujourd'hui encore. Inlassablement cette association m'a embarquée ! Il reste tant à faire, tant de possibles, tant de montagnes à franchir.

Depuis février 2025, j'ai partagé au Bureau de l'association - et ensuite plus largement - mon souhait de passer la main, de lever le pied, de travailler différemment et sur moins de sujets à la fois.

Pour les 30 ans de l'association, le moment est venu de prendre un nouvel élan avec un successeur qui aura à son tour une vision sur son potentiel et la développera entouré de Nathalie Hanet, du Bureau, du Conseil d'Administration et des équipes.

Savoir s'entourer, se projeter, douter, embarquer, convaincre, communiquer, bricoler, faire avec et faire sans, gérer, manager, penser, élaborer, observer, s'inspirer, inspirer, concevoir, tenir, résister, écouter, s'écouter, renoncer, prioriser, persévérer ... **Que d'apprentissages dans cette expérience !**

En 10 ans nous avons franchi différents **caps** : de 36 à 630 K€ de budget, de 0 à 10 permanents, de 4 à 15 bénévoles, de 60 à 1 400 personnes formées et sensibilisées, de 73 à 540 entretiens, de 50 à 200 m2 de bureaux...

Parmi celles et ceux qui ont rendu cela possible je citerais le fonds de dotation du Chant des Étoiles,

grâce à qui le premier poste salarié a pu être créé en 2015, Olivier Breton et son agence de communication qui nous a accompagnés depuis 2014 et plus tard Green Lobby pour le plaidoyer et Prieur pour la comptabilité. Je citerais aussi Nathalie, Cécile puis Sébastien, Maja, Valérie, Blandine, Isabelle(s), Laure, ... et tous les bénévoles d'accompagnement, de compétence, ou de gouvernance, qui y ont cru avec moi !

L'année 2024 a encore été une année animée, pleine d'avancées grâce au soutien structurant de la Fondation Bettencourt-Schueller, de partenaires fidèles ou nouveaux, mais aussi grâce à la co-construction d'une nouvelle stratégie à 3 ans 2024/2026 avec l'aide du cabinet Co-Conseil. Beaux succès pour nous : l'accueil de nouveaux permanents, le rendez-vous avec la Ministre Catherine Vautrin, le renouvellement de la certification Qualiopi sans aucune non conformité, la mise en place d'un logiciel de formation, la création de nouveaux groupes, les premiers entretiens individuels avec des adolescents.

Mon successeur aura comme moi de l'or dans les mains et des défis à relever pour que demain, notre société redevienne solidaire face au deuil.

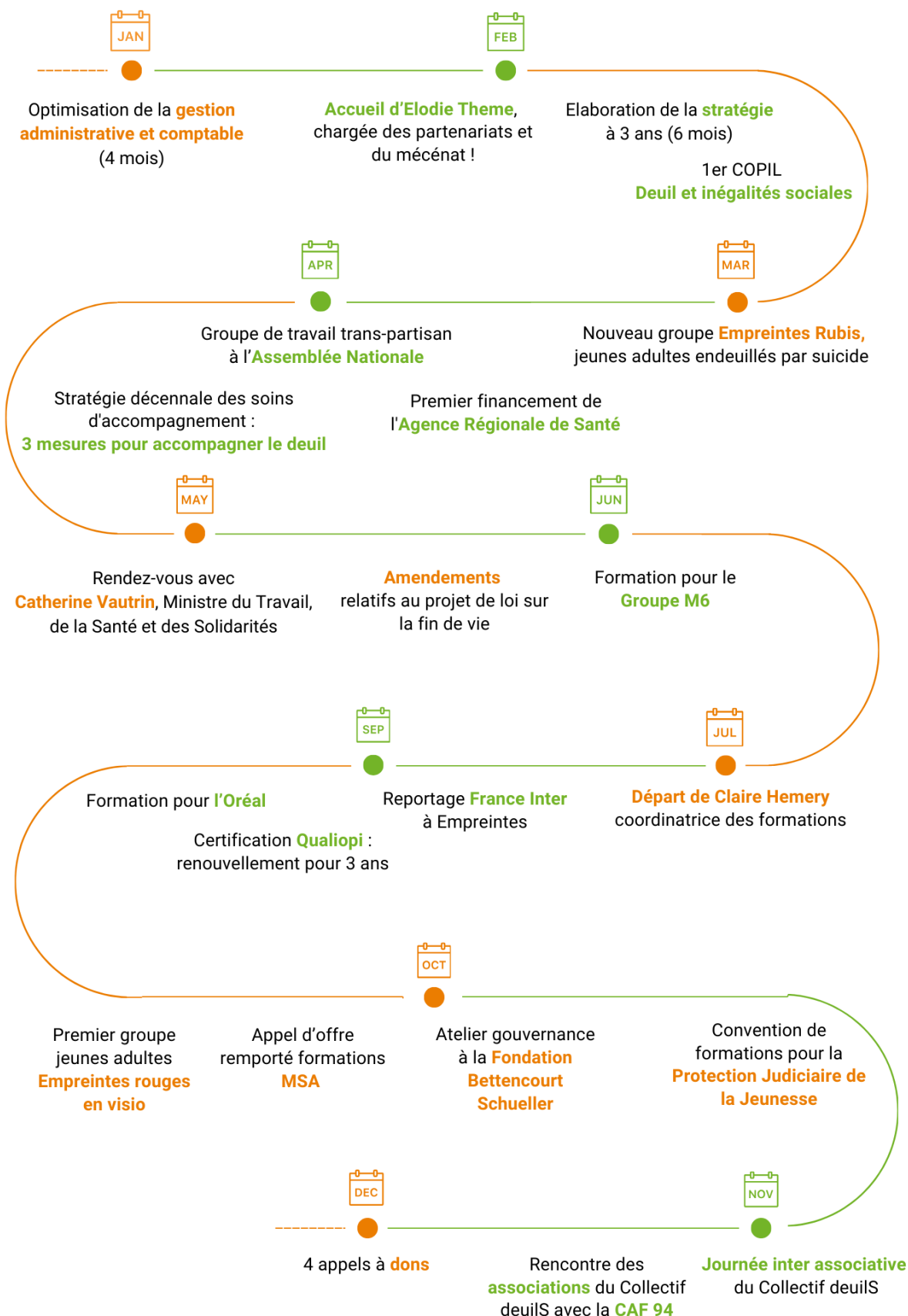
Merci à chacun et chacune de vous pour votre confiance et votre soutien tout au long de ces années.

Bonne lecture et bonne continuation !

Marie Tournigand, Déléguée Générale



TEMPS FORTS





Pour une société **SOLIDAIRE FACE AU DEUIL**, Empreintes développe un accompagnement de deuil pour tous et partout. Pionnière, l'association réalise cette mission autour de trois pôles d'activité : aider, former, mobiliser.

Empreintes est une association nationale, d'intérêt général, à but non lucratif, apolitique et non confessionnelle. Elle est également un organisme de formation certifié Qualiopi.

Universel, le deuil fait peur : sa réalité est occultée et cette cause est peu adressée. Empreintes agit pour changer le regard sur le deuil en affirmant que le deuil c'est la vie.

Elle s'emploie à re-socialiser le deuil pour apporter un apaisement au moment du décès et dans la durée.

Le 4 mars 2025, Empreintes a fêté ses 30 ans. L'association est née en 1992 à l'initiative d'un groupe de travail mené par le Dr Michel Hanus et ses statuts ont été déposés en 1995.



30 ans d'expertise

Nos intervenants ne sont pas témoins de leur propre deuil mais experts.

30 ans d'éthique

Nous respectons le vécu, les émotions, l'expérience de chacune des personnes que nous accompagnons.

30 ans de partage

Nous transmettons nos connaissances et expériences, proposons des offres accessibles et des outils en libre accès.

30 ans d'audace !

Empreintes considère le deuil comme une grande cause nationale de santé publique. À ce titre, elle n'hésite pas à interpeller les parties prenantes avec des propositions concrètes et innovantes.



Notre stratégie pour 3 ans :

Temps 1 : 2024 - 2025

CONSOLIDER l'association pour créer les conditions de la pérennisation et de la soutenabilité de l'activité pour l'équipe d'Empreintes tout en AMPLIFIANT l'activité

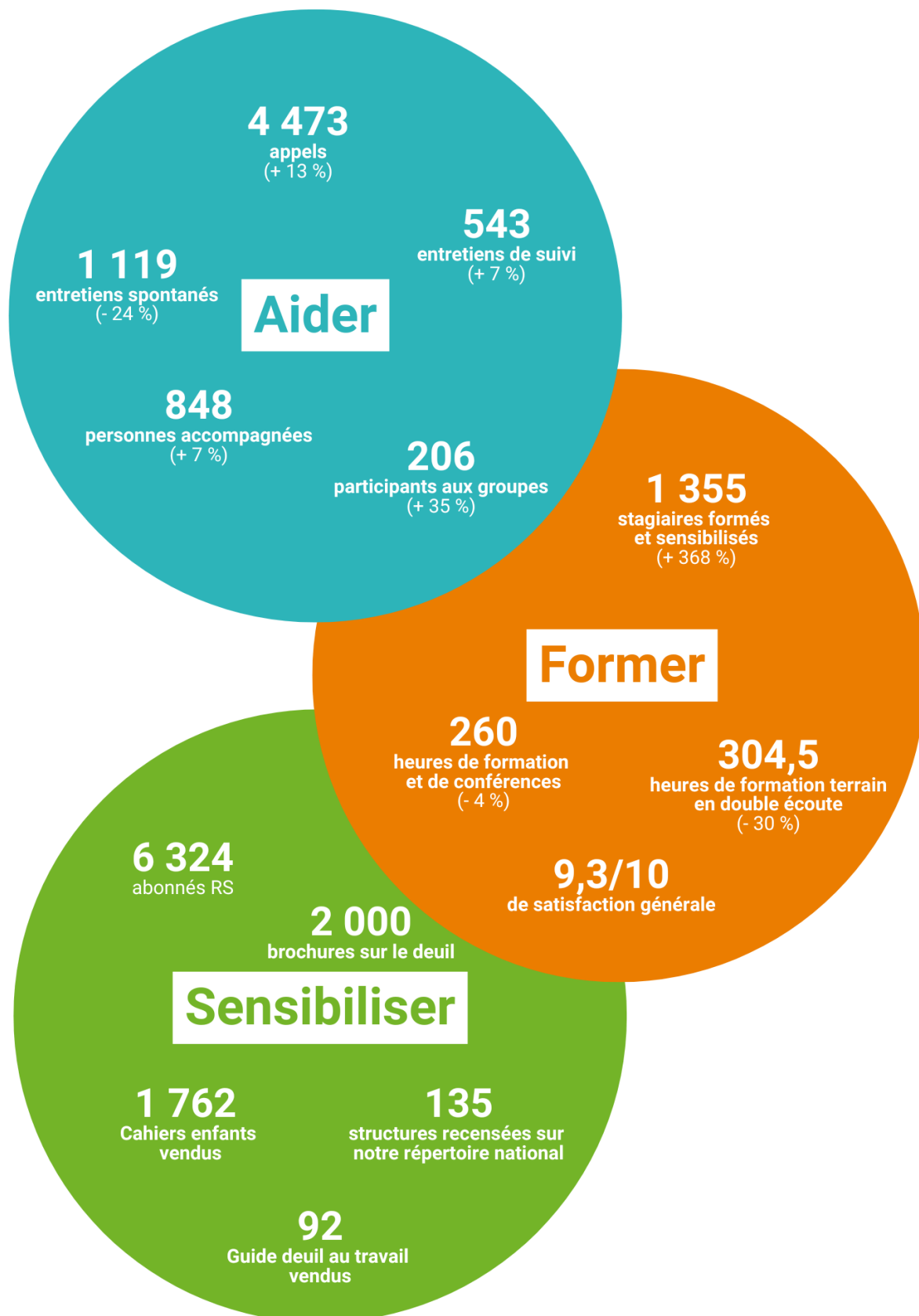
Temps 2 : 2026

Poursuivre les actions de consolidation et d'amplification et mener des études d'opportunité et de faisabilité d'un développement plus ambitieux puis ACCÉLÉRER celui-ci de manière plus volontariste (2027 et +).



CHIFFRES CLÉS

12 000 : c'est le nombre de nos bénéficiaires directs !





EQUIPE

Le bureau et les administrateurs



Nathalie Hanet
Présidente et Directrice
Générale d'Unis-Cité



Delphine Pourdieu
Secrétaire, 30 ans d'expérience
en Direction financière



Sébastien Rouge
Trésorier, Directeur financier du
groupe Imerys



Blandine Bleker
Administratrice, bénévole
d'accompagnement et formatrice



- ★ **Maja Bartel-Bouzard**, psychologue et formatrice
- ★ **Tessa Berthon**, secrétaire générale de la fondation la Ferthé
- ★ **Isabelle Cartier**, conseil en développement de compétences, recrutement
- ★ **Vincent Landreau**, psychologue
- ★ **Frédéric Lecocq**, fournisseur account manager Renault
- ★ **Sylvain Pourchet**, médecin - soins palliatifs



L'équipe permanente



Marie Tournigand,
Déléguée Générale



Elodie Mothes,
Responsable
des opérations



Elodie Theme,
Chargée de
partenariats/mécénat



Emma Girard,
Psychologue
Coordinatrice des
accompagnements
adultes



Caroline Witschger,
Psychologue
Coordinatrice des
accompagnements
familles



Fanny Larue,
Coordinatrice du
Collectif deuils
Chargée de projet
deuil et inégalités
sociales



Armelle Hébert,
Chargée de
gestion
administrative



Ivane Jasim,
Chargé de
communication
alternant



Louis Dupuy-Ferber,
Chargé de plaidoyer
alternant



Anouk Arnold,
Psychologue
stagiaire



Marie Berthelot,
Psychologue
stagiaire



Direction
Fonction support
Pôle aider
Pôle former
Pôle mobiliser

Claire Hemery, coordinatrice des formations, a occupé ce poste de janvier à juillet 2024. Elle a apporté de belles améliorations au suivi des formations. Depuis, son poste n'a pas été pourvu en raison des contraintes budgétaires.

Les bénévoles d'accompagnement

Les bénévoles solo de 2024 : Alanna, Blandine, Emmanuel, Florence, François, Léa, Marie-Ange, Michèle, Michel, Odette, Sandrine, Touria et Valérie ont été les piliers de l'accompagnement à Empreintes en 2024. Ils et elles ont eu le plaisir d'accueillir Marie B et Stéphanie.

Maddie, Catherine, Daniel et Charlotte se sont formés en double écoute.

Des bénévoles sélectionnés, formés, supervisés et coordonnés !

- Une formation initiale Référent deuil® de 3 jours en présentiel à Empreintes
- Une formation en double écoute de 6 mois environ par un bénévole référent
- Une plage d'écoute de 3 heures par semaine
- Une supervision de 18h00 à 20h00 par un psychologue en visio ou en présentiel
- Une réunion d'équipe tous les deux mois de 18h00 à 20h00 en visio ou en présentiel
- La présence à l'Assemblée Générale annuelle de l'association.

418 : c'est le nombre d'heures de double écoute qu'ont accordé nos bénévoles référents aux bénévoles en formation. Bravo et un grand merci à eux !





Nos partenaires et soutiens

En 2024, Empreintes a pu compter sur le soutien de 21 partenaires et mécènes, privés et publics, pour contribuer au développement de ses 3 missions : l'accompagnement, la formation et le plaidoyer. Parmi ces 21 partenaires, 6 nouveaux se sont engagés aux côtés de l'association : la Fondation Bettencourt Schueller, l'Agence Régionale de Santé, la Fondation Au Fils d'Indra, La Maison de Gardanne, Praemia Healthcare et la Fondation Roc Eclerc.

Empreintes salue la diversité de ses partenaires et remercie leur implication renouvelée, tant pour les missions historiques de l'association que pour les nouveaux projets régulièrement initiés. C'est le cas notamment de l'action Deuils et inégalités sociales avec la Direction Générale de la Santé pour accompagner le deuil des personnes en situation de vulnérabilité.

Une centaine de donateurs particuliers ont également témoigné de leur soutien à Empreintes lors des différents appels à dons partagés par l'association en 2024.

Nous remercions sincèrement les donateurs particuliers et nos partenaires, nouveaux ou de longue date, pour leur engagement à nos côtés pour cette cause si peu adressée qu'est l'accompagnement du deuil.

PARTENAIRES PRIVÉS



PARTENAIRES PUBLICS



ACCOMPAGNEMENT



Ecoute téléphonique

4 473 appels
dont 1 119 entretiens téléphoniques sans rendez-vous

Empreintes offre une ligne d'écoute nationale 100 % gratuite, sans adhésion.

En 2024, nous recensons 450 heures d'écoute par notre équipe d'accompagnants bénévoles et psychologues. Le nombre d'heures d'écoute est en légère baisse comparé à 2023 où un renfort de psychologues vacataires avait offert plus de plages d'écoute.

En 2024, nous comptons 3 354 appels en absence (+35% par rapport à 2023) démontrant une croissance des appels sur notre ligne d'écoute nationale et la nécessité de renforcer nos équipes d'écouterants, une priorité 2025 qui repose sur d'une part la formation de 3 à 4 bénévoles supplémentaires pour renforcer l'équipe et d'autre part la recherche de financements pour renforcer l'équipe de psychologues.



Focus sur un nouvel outil pour améliorer l'accès immédiat des écoutants à la constitution des groupes

Pour coordonner l'écoute téléphonique, nous utilisons un tableur partagé par toute l'équipe d'accompagnement sur lequel nous inscrivons les appels et rappels effectués. En 2024, nous avons créé un nouvel onglet «groupes de parole» sur lequel sont indiqués les dates des prochains groupes de parole, le nombre de participants inscrits ainsi que les places disponibles.

Ce document, mis à jour toutes les semaines, permet aux écoutants d'avoir les informations sous les yeux pendant leurs plages d'écoute et ainsi d'être en mesure de mieux renseigner les accompagnés dès leur premier appel sur la ligne.



Entretiens sur rendez-vous

411 entretiens sur rendez-vous

En 2024, quatre bénévoles et les deux psychologues de l'équipe ont réalisé ces entretiens, recevant au total près de 150 personnes. Nous avons pu répondre à toutes les demandes d'entretiens, qu'elles aient été en présentiel, par téléphone ou par visioconférence.

"Je me rends compte que j'évite de parler pour éviter les moments de souffrance que je n'aime pas. Mais là, vous avoir parlé m'a fait du bien et m'a allégée". Inès, 28 ans.

"J'ai traversé des étapes que je n'aurais pas pu traverser sans vous. Vous m'avez mis des mots, écoutez, permis de m'exprimer". Sandrine, 53 ans.

"Notre dernier rendez-vous m'a libéré d'un poids et m'a déculpabilisée. Je veux me replacer au centre de ma vie. Pendant longtemps j'étais dans la survie, maintenant je suis en train de vivre". Claire, 40 ans.

"Encore merci pour votre qualité d'écoute. Notre entretien m'a fait du bien. Après notre rendez-vous, je suis allé me promener du côté où j'aimais me promener avec mon épouse. Il faisait beau et ce ne fut pas un moment douloureux mais plutôt un moment nostalgique". Paul, 64 ans.

Entretiens familiaux

132 entretiens familiaux et parentaux

**69 parents, 44 enfants et adolescents en présentiel
45 entretiens présentiels (+ 11 %) et 82 par téléphone (+ 95 %).**

Deux psychologues et accompagnantes à Empreintes ont cette année encore reçu des familles endeuillées suite au décès d'un parent, d'un enfant ou d'un grand-parent.

L'entretien familial avec l'ensemble des membres de la famille offre un temps partagé pour les parents et leurs enfants où chacun co-construit le récit de ce qui s'est passé, avec son vécu propre, ses émotions, ses ressources. Il se fait en présentiel dans nos locaux. Il permet une meilleure compréhension réciproque des besoins et des émotions de chaque membre de la famille. C'est aussi souvent l'occasion d'entendre le ressenti de l'autre – parent, frère, sœur – de mettre en mots des incompréhensions mutuelles, de faire des demandes à l'autre, de répondre à des questions difficiles à poser au quotidien...

L'entretien familial peut aussi être un **entretien parental**, se faire avec le parent sans les enfants. Cette modalité se développe beaucoup car elle est moins contraignante que l'entretien familial, plus **accessible à tous quels que soient le lieu de vie et la disponibilité de la famille**. Il peut se faire en présentiel, par téléphone ou en visio. L'entretien parental offre un espace pour être écouté et soutenu dans son vécu du deuil, mais aussi dans sa parentalité. Il donne au parent des repères dans ses échanges avec ses enfants ou adolescents en deuil. Ces entretiens permettent de réduire l'impact émotionnel de ce vécu, de renforcer l'estime de soi fragilisée et de **restaurer la compétence parentale**.

Le nombre d'appels téléphoniques de parents a doublé cette année par rapport à 2023. Ce soutien par téléphone du (ou des) parent(s) reste un accompagnement à part entière. Ces entretiens par téléphone sont particulièrement appréciés par les parents leur assurant un suivi, un soutien, un accompagnement dans un moment où leurs compétences parentales sont mises à mal par leur propre deuil et où les repères volent en éclat. Savoir que l'on a un interlocuteur expert, joignable par téléphone est aidant.

Groupes et ateliers

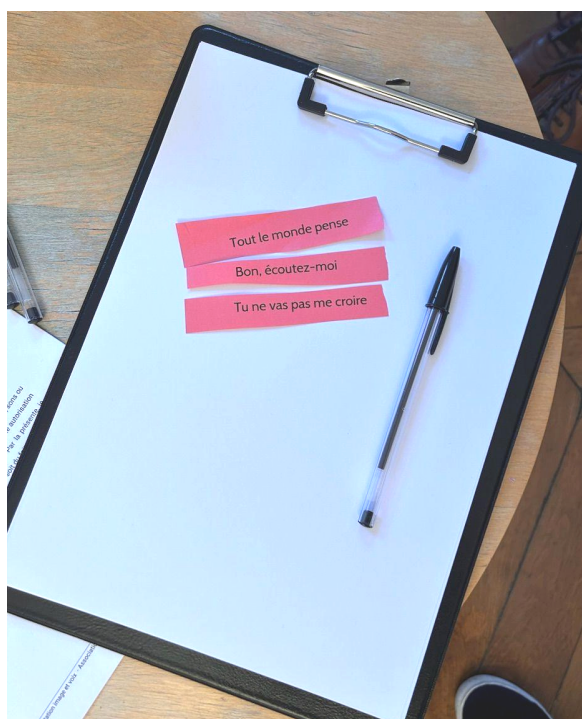
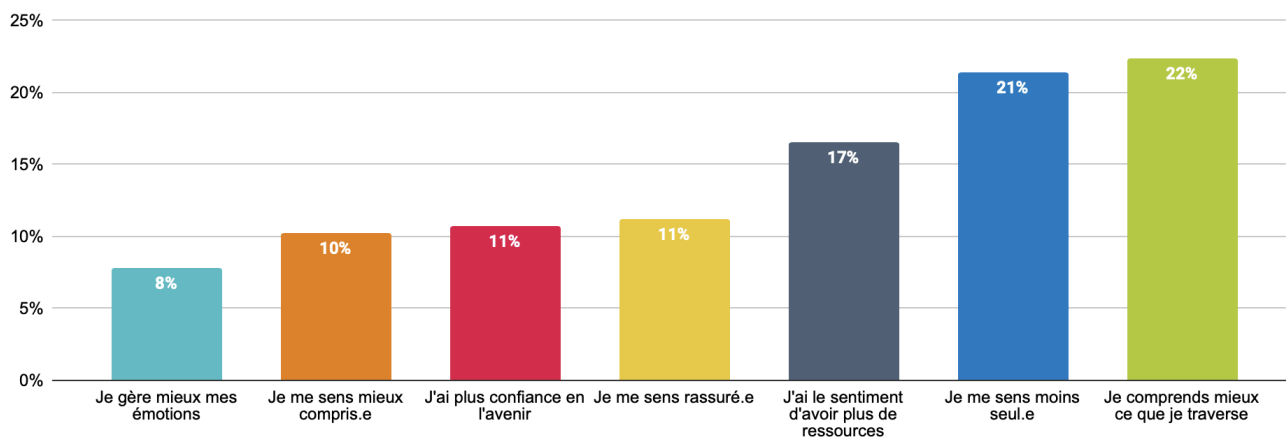
206 (+35%) participants 76 (+31 %) rencontres

Les groupes d'entraide permettent aux participants de partager et d'exprimer leurs émotions avec d'autres personnes en deuil, dans un espace soutenant et sécurisant, encadré par des binômes animateurs bénévoles et rémunérés.

Nous avons souhaité recueillir leurs retours concernant leur participation. Parmi les participants des groupes Empreintes Ardoise, Rouge, Rubis, Safran, Turquoise et Vertes, 97 personnes (soit près de la moitié de nos accompagnés) ont répondu à nos questionnaires de satisfaction à la suite de leur participation.

- **76 %** des répondants sont très satisfaits et **24 %** satisfaits
- **100 %** des répondants ont le sentiment que la ou les rencontres leur ont apporté un soutien
- **98 %** recommanderait le groupe de parole à un proche en deuil

Constatez-vous des changements positifs intervenus pour vous que vous attribuez à votre participation au groupe ?





EMPREINTES BLEUES : ATELIERS ENFANTS

Les Empreintes Bleues proposent aux enfants d'école primaire (de 6 à 11 ans, du CP au CM2/6ème) de participer à un cycle de 5 ateliers leur permettant de rencontrer d'autres enfants endeuillés et de s'exprimer sur ce qu'ils vivent, afin de cheminer dans leur deuil. À travers divers supports (dessins, lectures, chansons, boîte à souvenirs, jeux, etc.), les ateliers abordent notamment : les émotions liées au deuil, les circonstances du décès, le jour des obsèques et les rituels, la place du défunt et de l'enfant dans la famille, les ressources de chacun, les changements intervenus depuis le décès... Cette année, **11** enfants ont bénéficié de ces ateliers.

Caroline Witschger, psychologue et co animatrice

« Cette année, nous avons accompagné un groupe de 5 enfants et démarré un deuxième groupe de 6 enfants qui s'est poursuivi en 2025.

Les enfants du premier groupe étaient âgés de 9 et 10 ans et, pour certains, déjà un peu entrés dans la pré-adolescence. Bien que ce groupe ait été agité lors de certaines rencontres (agitation qui vient parfois de la difficulté à exprimer ses émotions et son vécu), les enfants se sont montrés participatifs et tous se sont exprimés sur leur ressenti. Ils nous ont épatés par leur capacité à mettre en mots ce qui les touche ou ce qui peut les inquiéter.

Le deuxième groupe a réuni des enfants âgés de 6 à 11 ans et ayant tous perdu un parent. Dans ce groupe, chacun a trouvé sa place malgré des écarts d'âge. Une dynamique harmonieuse a permis à tous les enfants de parler de son proche décédé, dans un climat d'écoute et de bienveillance. ».

"J'ai dessiné de la joie dans mes mains : il souffrait beaucoup quand il était malade, il ne souffre plus maintenant". Zoé, 10 ans

"Aujourd'hui je peux être écoutée, je peux poser des questions. Être écoutée c'est agréable. J'ai encore de la colère, de la tristesse." Zahia, 10 ans.

"Je me sens un peu mieux aujourd'hui, beaucoup mieux qu'avant" Aurèle, 9 ans.







EMPREINTES JAUNES : RENCONTRES ADOLESCENTS

Les Empreintes Jaunes offrent aux adolescents un espace de parole et d'expression des émotions, par un échange avec d'autres jeunes, à partir de divers supports. Groupe fermé, les jeunes se retrouvent lors de cinq rencontres et cheminent ensemble pour partager leur vécu et se sentir moins seuls.

Cette année, les rencontres de deux groupes ont réuni collégiens et lycéens endeuillés d'un parent ou d'une sœur. Les jeunes ont pu échanger sur leurs émotions, leurs préoccupations, dans un espace empreint de bienveillance. Le groupe les a aidés à s'exprimer sur leur ressenti à un âge où il est parfois difficile de mettre des mots sur ses émotions. Ils ont tous témoigné du plaisir à se retrouver et être ensemble, certains ayant créé un lien en dehors du groupe.

Cette année, **10** adolescents âgés de 12 à 17 ans ont bénéficié de ces groupes.

"C'est le changement de saison, un nouveau cycle, quand on perd ses feuilles, on s'allège ... c'est comme un allègement nécessaire pour renaître. Le lever du soleil est une renaissance". Louise, 13 ans.

"Ce groupe m'a apporté de la sérénité et du bonheur". Diane, 14 ans.

Extraits d'un compte-rendu par les animatrices Françoise Lenfant, Marie-Ange Sabbatorsi-Lechat

"Les mots évoqués par les uns et les autres en fin de séance reflètent parfaitement la dynamique : PARTAGE, TRANQUILLE, CONFIANCE, SOULAGE. Il existe une réelle écoute et bienveillance entre les jeunes ; chacun a sa place. L. est plus rayonnante, plus assurée et prend vraiment sa place. P. semble un peu plus en retrait, comme si la différence d'âge la démarquait des autres. Ils aiment se retrouver et être ensemble, ils s'expriment facilement et apprécient les explications données."





EMPREINTES ROUGES ET RUBIS : GROUPES JEUNES ADULTES

En 2024, au vu du nombre de demandes croissant dans ces groupes jeunes adultes, nous avons développé 3 offres. Chacun de ces groupes a une spécificité, permettant ainsi d'accompagner au mieux ces jeunes. 22 rencontres ont eu lieu en 2024 avec 170 participations.

Le premier groupe Empreintes Rouges en présentiel, déjà existant, concerne les jeunes adultes en deuil quel que soit le lien au défunt et les circonstances de décès.

Le deuxième groupe Empreintes Rubis lancé en mars 2024 est spécifique pour les jeunes adultes en deuil suite à un suicide. Nous avons en effet constaté, lors de l'animation des Empreintes Rouges, un décalage entre les jeunes en deuil suite à un suicide d'un proche et les autres types de deuil. Ce décalage a également été perçu par les jeunes qui nous ont confirmé leur intérêt pour la création de ce groupe spécifique. On note ainsi des émotions parfois plus intenses dans un deuil après suicide, une temporalité de deuil rallongée ainsi qu'une effraction possible liée à la violence du passage à l'acte.

Le troisième Empreintes Rouges en VISIO créé en octobre 2024 est similaire au premier groupe. Un groupe tout type de deuil, pour les jeunes adultes, mais qui a lieu cette fois en distanciel via Zoom une fois par mois. Cela permet d'accompagner en groupes d'entraide des jeunes qui ne sont pas en région parisienne ou non mobiles.

Cette année, **84** jeunes adultes (+51%) ont bénéficié de ces groupes.

"Il n'y a qu'ici que je me sens normale". Maud, 22 ans.

"Plusieurs fois, j'ai cru que je ne m'en sortirai pas mais petit à petit, tu trouves un petit truc qui va bien. On peut se trouver des capacités". Fatia, 24 ans.

"C'est déjà tellement tabou en dehors, ici on peut entrer dans les détails". Morgane, 19 ans.

"J'ai besoin d'en parler pour ne pas garder la petite boule en moi qui pourrait exploser". Léna, 25 ans.



Cette année, Anélys a témoigné à deux reprises de son vécu de deuil suite au décès de son père, puis de son frère.

Elle a accepté d'intervenir avec Emma Girard pour les professionnels de santé mentale dans le cadre d'une journée organisée par la Staraq (Structure d'Appui Régionale à la Qualité des soins et à la Sécurité des patients d'Ile de France) et pour les étudiants de Paris Saclay. Un immense merci Anélys !

Découvrez le replay ici.

[▶ REPLAY - Webinaire "Le deuil ...](#)



EMPREINTES VERTES : GROUPES PARENTS

Les Empreintes vertes sont des rencontres destinées aux parents d'enfants ou d'adolescents confrontés au deuil dans leur famille. Ces groupes offrent un temps d'information sur le vécu de deuil chez l'enfant et l'adolescent, un soutien à la parentalité dans ce contexte particulier ainsi qu'un partage d'expériences entre parents. Chaque session comprend 5 rencontres de 2h à raison d'une rencontre par mois.

Cette année, **12** parents ont bénéficié de ce groupe.

Maja Bartel Bouzard, psychologue, animatrice des Empreintes Vertes

« Au cours d'une des sessions, qui s'est déroulée en parallèle du groupe des Empreintes Bleues, nous avons réalisé 5 séances avec 6 participantes, toutes veuves.

Parmi les motivations évoquées, les participantes ont noté le besoin de partager pour sortir de l'isolement, pour parler de leurs ressentis, notamment de la colère, qui est souvent difficile à entendre par l'entourage. Nous avons également abordé le rapport au travail. Pour certaines, un arrêt de travail a été capital et salvateur, là où pour d'autres continuer à travailler a été aidant et important pour aller bien. **Toutes les participantes s'accordent sur le sentiment d'incompréhension qu'elles ressentent et sur le décalage entre leur vécu de deuil et les représentations de l'entourage.**

A la dernière séance, nous sommes revenues sur le chemin parcouru, sur les perspectives à venir pour chaque participante à travers des photos de chemins comme support de réflexion (photolangage). Chaque participante a pu choisir une image de chemin, celle qui correspond à sa représentation du chemin de deuil parcouru. Pour certaines c'est une route aride en plein désert, pour d'autres un carrefour, avec plusieurs directions possibles qui illustrent les choix auxquels les personnes en deuil sont confrontées...

"J'ai vite trouvé ma place dans le groupe qui m'a portée, tous les récits entendus font écho, résonnent avec notre propre histoire...participer au groupe d'entraide permet de s'ouvrir, de ne plus se cantonner à notre propre façon de voir et de vivre le deuil, de réagir différemment...". Elena, 38 ans.

"En ayant participé aux groupes d'entraide à deux reprises, je réalise combien il est difficile de quantifier, de mesurer le changement ; ces échanges c'est comme des graines semées, qui vont donner des pousses plus tard...". Eric, 42 ans.

"Le groupe m'a permis de me sentir portée avec douceur et bienveillance, plus on verbalise, plus on analyse, plus on trie, on range, on organise ce que l'on vit, plus on prend du recul...". Adriana, 36 ans.

EMPREINTES SAFRAN : GROUPE ADULTES

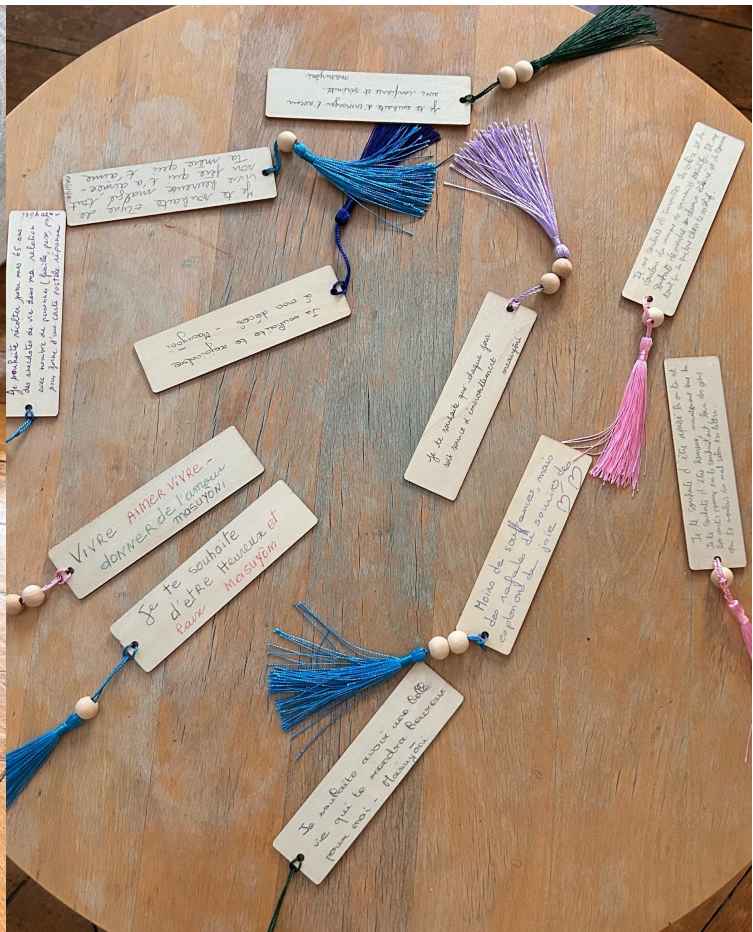
Les Empreintes Safran sont des groupes de soutien dit « tout deuil », autrement dit regroupant tout adulte en deuil quel que soit le lien au défunt et les circonstances de décès. Chaque session comprend 6 rencontres d'1h30 à raison d'une rencontre par mois.

Début 2024, nous avons clôturé 2 sessions Empreintes Safran débutées en 2023 et 2 nouveaux groupes se sont ensuite lancés. Au total, 15 rencontres avec une moyenne de 9 participants et 10 participants de plus que l'an dernier. En 2024, ces sessions ont été co-animées par 4 accompagnants bénévoles.

Cette année, **36** adultes ont bénéficié de ces groupes.

"Savoir qu'il y existait un lieu ou chaque mois je pourrais parler de ce que je traverse m'a beaucoup aidé dans un premier temps à poursuivre mes activités". Nathalie, 50 ans.

"J'ai appris à retrouver confiance en moi et le fait de me dire que je n'étais pas seule à traverser cette épreuve m'a beaucoup aidé". Marie, 38 ans.





EMPREINTES TURQUOISE : GROUPE ADULTE, DEUIL APRÈS SUICIDE

Les **Empreintes Turquoise** sont des groupes dédiés aux **adultes en deuil après suicide**. Chaque session comprend 6 rencontres d'1h30 à raison d'une rencontre par mois.

Début 2024, nous avons clôturé une session débutée en 2023. 2 sessions se sont ensuite enchaînées en 2024, pour un total de 10 rencontres avec 10 participants de plus que l'an dernier. Les Empreintes Turquoise accueillent en moyenne 9 participants par session.

En 2024, ces sessions ont été co-animées par un binôme de psychologues vacataires, **28** adultes ont bénéficié de ces groupes.

"Mes filles m'interrogent beaucoup sur le travail que j'ai fait avec le groupe, ça nous a permis d'ouvrir toutes les trois le dialogue." Sylvie, 42 ans.

"Maintenant que le groupe est fini, j'ai l'impression d'être plus forte et d'avoir plus de clefs face aux moments down." Ines, 24 ans.

EMPREINTES ARDOISE : GROUPE ADULTE - ATELIER D'ÉCRITURE

Les **Empreintes Ardoise** sont des **ateliers d'écriture ouverts**, proposés une fois par mois, qui ne nécessitent pas d'engagement sur la durée. L'objectif est d'exprimer ses émotions et de poursuivre le lien avec la personne défunte à travers les mots. En 2024, 10 rencontres ont eu lieu dont une en septembre pour l'enregistrement de l'émission [Interception](#) sur France Inter. Cette année, **32** adultes ont bénéficié de ces groupes.

"Merci, cet atelier m'a apporté du réconfort". Béatrice, 41 ans.

"Ma reconnaissance envers ce groupe est immense. Je ne suis pas prêt d'oublier certaines des phrases que j'ai écrites. Les émotions dégagées sont très fortes. Ces témoignages sont des cadeaux du Ciel. J'espère leur avoir apporté autant qu'ils m'ont apporté. MERCI !". Denis, 63 ans.

Entourable (entourer + confortable) : c'est une situation qui fait du bien, quand on se sent accompagné et qu'un grand réconfort en découle.

La pertuage (perte + nuage) : c'est ce moment que l'on attend, quand la souffrance se fera plus légère, que la douleur s'effacera, que la perte restera, mais qu'elle ne sera pas plus lourde qu'un nuage.

Affronteiller (affronter + réveiller) : verbe qui exprime le sommeil qui répare, le sommeil qui rafistole, qui remet un peu sur pieds pour repartir au combat, pour affronter chaque matin l'absence et le chagrin.

Les mots d'Alice, 47 ans, participante de l'atelier.



FORMATION



Sensibilisation

1 142 personnes ont assisté en 2024 aux conférences présentielles, webinaires, stands. Empreintes répond ainsi aux sollicitations pour partager ses connaissances, présenter son action, offrir des temps d'échange. Cette année, le recensement des publics optimisé et l'augmentation de cette activité conduisent à une augmentation de **368 %** du nombre de bénéficiaires !

Public : particuliers, bénévoles, étudiants, résidents et aidants en EHPAD, travailleurs sociaux, managers et salariés, psychologues et infirmiers scolaires, professionnels de santé notamment de soins palliatifs, familles endeuillées, médecins, professionnels de l'enseignement, familles de militaires et militaires,...

Modalités : conférences, conférences-échange, webinaires.

Organismes : associations, EHPADS, groupes de protection sociale, centres de formation éducateurs et infirmiers, Caf, établissements scolaires et universitaires, crématoriums, CCAS et Mairies, Espaces Solidarités Seniors, entreprises, Armée de Terre.



Formation

Avec **212** personnes formées, l'activité de formation 2024 est à un niveau similaire à l'année précédente tant par le nombre de personnes formées que le taux de satisfaction : 9,3/10. **7 sessions de formations Référent deuil®** ont été dispensées et **2 Animer un groupe d'entraide adultes. De nouvelles formations ont été créées** : analyse de pratiques dans le scolaire, écoute active pour des accompagnants bénévoles expérimentés, accompagner des enfants et adolescents en deuil.

Public : bénévole, psychologues, psychologues et infirmiers scolaires, travailleurs sociaux, professionnels des ressources humaines, aide-soignants, pastorale, sophrologues, enseignants, responsable Handicap et QVT, conseillers téléphoniques, intervenants à domicile, techniciens de l'intervention sociale et familiale, gestionnaire paie, assistant coordinateur, auxiliaires de vie, délégués mandataires.

Organismes : associations, entreprises, services publics et administrations, services de soins à domicile, action sociale inter entreprise, rectorat, tutelles.

Intitulés : Référent deuil®, Animer un groupe d'entraide adulte en deuil, Comprendre le deuil, Accompagner le deuil en milieu scolaire, Animer un groupe d'entraide adultes en deuil. [Voir catalogue en ligne.](#)

Focus sur notre catalogue 2025

Empreintes propose **14** conférences, **4** ateliers et offres de soutien, **4** formations catalogue en inter et en intra. Des offres sur mesures sont également conçues pour répondre aux besoins de l'institution et des professionnels.

"Face au deuil, quels repères ?"

Cette conférence généraliste apporte des repères essentiels sur le deuil, ses conséquences, sa définition, sa chronologie, ses risques de complication. Elle permet de changer de regard sur le deuil et présente des ressources aidantes.

"Vivre un deuil au travail"

Reprendre le travail après un décès est parfois un défi. Cette conférence propose aux salariés en deuil un éclairage sur ce processus, ses conséquences, les attitudes et les ressources aidantes.

"Aider un salarié en deuil"

Un manager sur trois a été confronté à un deuil dans son équipe. Cette conférence sensibilise les responsables et les ressources humaines sur le vécu d'un salarié en deuil et sur les conséquences de cette vulnérabilité. Quelles sont les bonnes pratiques pour faciliter le retour et le maintien dans l'emploi quand 11% des actifs en deuil quittent leur travail ?

"Annoncer un décès"

Cet atelier permet d'organiser d'établir un état des lieux, d'identifier les pistes d'amélioration, de

bénéficier de repères sur les bonnes pratiques, de co-construire la fiche repère annonce d'un décès de votre service/équipe.

Le programme Présence

Présence, c'est un programme innovant conçu par Empreintes qui articule accompagne tant les professionnels que les personnes en deuil. Ce programme vise un impact systémique dès la survenue d'un décès. Conçu avec Antropia Essec, il vise à favoriser le processus de deuil et à soutenir les professionnels.

La conjugaison de différents modules permet de mettre en place ce **programme Présence** pour intervenir notamment en entreprise et à l'hôpital pour soutenir les professionnels et aider les proches. Ces modules sont signalés dans la catalogue par un pictogramme.

Après l'année 2023 consacrée à l'expérimentation du programme Présence entreprise avec les groupes de protection sociale Klesia et AG2R La Mondiale, 2024 a été une période de bilan. La reconduction de tout ou partie du programme sera confirmée en 2025. La présentation du programme aux hôpitaux a été accentuée en 2024 et pourrait porter ses fruits en 2025.

Pour améliorer la lisibilité de l'offre, les modules du programme Présence sont désormais intégrés au catalogue de formation et conférences, allégés de certaines briques qui ne répondaient pas aux besoins des professionnels.

Echos sur la formation Référent deuil®



“Cette formation me permet de savoir adapter mes réponses et mon écoute face aux collaborateurs en deuil”.

“Un vrai contenu sur les mécanismes du deuil ; cela aide à mieux l’appréhender face à une situation, évite les idées reçues, les projections toutes faites”.

“Intervenantes dynamiques, pertinentes et bienveillantes. Très important pour un sujet aussi délicat.. Elles ont su répondre à toutes mes attentes durant cette formation. Merci encore infiniment”.

“Formation très riche, interactive. J’étais sceptique à cause de la diversité des participants, mais finalement c’était très intéressant, enrichissant”.

“Cette formation m’a permis de découvrir plus largement le sujet, de définir la manière dont je vais travailler dessus en interne, de lancer l’accompagnement et la prise en compte du

deuil dans mon entreprise. Elle m’a également apporté à titre personnel (les échanges très riches, la notion d’écoute active, la méthodologie pour les entretiens...)”.

“Grâce aux supports de formation et à la grande richesse des échanges, je repars avec des outils pour organiser dans ma société le retour au travail des collaborateurs endeuillés”.

“Formation très complète - Animation parfaite - Interaction - Diversité des apprenants - Diversité des situations évoquées.”



[Catalogue à découvrir en ligne ici.](#)



MOBILISATION



PLAIDOYER

S'adapter aux réalités changeantes de la vie politique, voilà l'essence-même du plaidoyer !



Transformer les turbulences en leviers d'action, savoir concilier constance des convictions et souplesse des stratégies, inscrire ses combats dans l'agenda public, ... Cette année encore, Empreintes a porté son combat au plus haut niveau de l'appareil décisionnel, et ce, en dépit de quelques vicissitudes politiques qui eussent tôt fait de nous démobiliser ! Pour renforcer les dispositifs de congé de deuil et en prévision du débat sur l'accompagnement de la fin de vie à l'Assemblée Nationale, nous avons établi au printemps 2024 un questionnaire destiné à recueillir les expériences de six endeuillés accompagnés par l'association. Les répondants se sont ensuite réunis dans le cadre d'un focus group, pour approfondir croiser leurs regards. Ces témoignages ont fait l'objet d'un recueil partagé avec les parlementaires : *Paroles d'endeuillés*.

Présenté en Conseil des ministres le mercredi 10 avril 2024, le **projet de loi relatif à l'accompagnement des malades et de la fin de vie** nous a donné l'opportunité de porter la question de l'accompagnement des proches, y compris après le décès, notamment dans le cadre d'un entretien avec la ministre du Travail, de la Santé, des Solidarités et des Familles Catherine Vautrin le 2 mai 2024. Trois jours auparavant, nous avons organisé un groupe de travail transpartisan au Palais Bourbon, afin de rédiger une liasse d'amendements réunissant l'ensemble des propositions portées par l'association.

Sur les trois amendements déposés par les députées Anne Brugnera et Lise Magnier, nous avons obtenu **l'adoption en commission puis en séance de l'amendement n°2820, introduisant la mise en place d'une campagne annuelle de sensibilisation et de prévention relative au deuil et à l'accompagnement des personnes en situation de deuil**. Dans l'attente du retour à l'Assemblée nationale des discussions sur l'accompagnement des malades et de la fin de vie (suspendues par la dissolution de l'Assemblée nationale), nous veillerons à ce que cet amendement soit préservé, et continuerons d'oeuvrer pour l'adoption d'autres mesures favorables à l'accompagnement des proches après le décès.

La rentrée de septembre s'est accompagnée d'une situation politique inédite, face à laquelle nous avons dû nous adapter, temporiser, et prioriser, sans jamais renoncer. Ainsi, nous avons repris attache avec **M. Bernard Jomier, sénateur Socialiste de Paris, en prévision de l'organisation des prochaines Assises du Deuil**, et avons été reçus en décembre au ministère de la Santé, et au ministère du Travail, où nous avons bénéficié d'une écoute attentive, d'un échange enrichissant. Enfin, nous avons été reçus dans les bureaux de la Délégation interministérielle à l'aide aux victimes (DIAV), pour un entretien particulièrement constructif qui a permis de faire émerger de nombreuses préoccupations communes, et de poser les jalons d'une collaboration à venir.

L'année qui s'ouvre s'annonce riche en perspectives enthousiasmantes. Le retour sur les pupitres de l'Assemblée nationale d'un texte relatif à l'accompagnement de la fin de vie est à venir. Empreintes prépare sa **troisième édition des Assises du Deuil à l'automne 2025 assortie d'une nouvelle enquête menée par le CREDOC** auprès des Français. L'association prévoit également de renforcer ses liens avec la DIAV, le nouveau gouvernement et les parlementaires soucieux de porter un texte transpartisan, ambitieux, et résolument humaniste.

Empreintes reste plus que jamais mobilisée en faveur d'une politique solidaire face au deuil !

Des avancées concrètes au fil des ans :



- ★ Allongement du **congé de deuil**, protection du licenciement pendant un an et motif d'arrêt de travail spécifique en cas de décès d'un enfant de moins de 25 ans.
- ★ Adoption d'un amendement au projet de loi relatif à l'accompagnement des malades et de la fin de vie, consacrant la création d'une **campagne annuelle d'information** et de sensibilisation au deuil.
- ★ Inscription dans la **Stratégie décennale des soins d'accompagnement** de trois mesures relatives à l'accompagnement du deuil.
- ★ Amélioration de l'information et de l'orientation des personnes endeuillées sur les sites **service-public.fr** et **caf.fr**.
- ★ Soutien du Ministère de la Santé pour le programme "Deuil et inégalités sociales".
- ★ Rédaction de livrets d'accompagnement aux démarches administratives avec la Direction Interministérielle à la Transformation Publique et la Caisse Nationale des Allocations Familiales.

2024 en trois chiffres :

- 5** rendez-vous avec des ministères et délégation interministérielles
- 8** rendez-vous avec des députés
- 9** rendez-vous avec des administrations



Extraits de Paroles d'endeuillés : témoignages sur la nécessité d'un aménagement du temps de travail et d'une adaptation du congé de deuil.



« **Après les obsèques, j'étais sous anesthésie. Cette anesthésie a duré un mois et demi, deux mois.** Il y avait des moments où je pleurais beaucoup mais **j'avais l'impression d'être morte moi-même**, d'une certaine façon. Je me disais que c'est étrange que je ressente aussi peu de choses, et en même temps, ça ne m'empêchait pas de pleurer quand même, mais **j'avais une espèce de distanciation, comme si je n'étais pas dans mon corps.** » Isabelle, 49 ans, sans profession. Mari décédé d'un cancer en août 2020.



« Je voulais rebondir sur le référent deuil dans l'entreprise. Pour avoir vécu des deuils, des décès de salariés dans mon entreprise, c'est annoncé de façon tellement différente. **Il y a vraiment besoin qu'il y ait un process en entreprise qui permette d'accompagner et qu'il n'y ait pas de différence de traitement entre tel ou tel salarié.** C'est un humain qui s'est investi dans l'entreprise et ce n'est pas son grade ou son salaire qui fait qu'il doit avoir un traitement différent en termes de communication. **Et ça fait tellement mal quand on n'est pas informé de**

façon officielle. » Stéphanie 57 ans, cadre bancaire. Son conjoint est décédé d'un cancer en décembre 2020.



« J'avais ces 15 jours après, et je ne vois pas comment ça aurait pu être possible de ne pas les avoir. Je ressens quand même une légère bascule au moment des obsèques. Je ressentais une telle tension jusqu'à ce moment-là sur l'organisation et la charge émotionnelle qu'il y avait autour des obsèques de notre fille [...]. **Il y a ce jour d'après, cette espèce de vide.** Finalement, une fois les obsèques passées, on a eu besoin d'un temps de repos. On ne peut pas quantifier le nombre de jours qu'il faudrait pour la démarche de deuil en soi. C'est impossible. Si on veut objectiver, il faut forcément se raccrocher à des formalités administratives. D'autant plus que **c'est paradoxal parce que pour un enfant, j'avais plus de jours que dans d'autres situations où les besoins administratifs étaient supérieurs. Il y a une forme de hiérarchisation, mais qui est inexplicable.** » Arnaud, 42 ans, cadre de banque. Fille est décédée à la suite de troubles respiratoires en novembre 2023.

COLLECTIF DEUILS

Une année d'engagement et d'ouverture

L'année 2024 a été marquée par un **fort engagement** des associations membres, illustré par une participation régulière aux dix réunions plénières mensuelles et aux groupes de travail thématiques. Cette implication a permis de **conforter la dynamique collective et d'accélérer les projets concrets et travaux communs**.

12 structures sont membres représentant 21 départements.

Le Collectif deuilS a intégré **deux nouvelles associations**, accueillant pour la première fois une association d'Outre-mer.

La coordinatrice et un représentant de l'association Naître et Vivre se sont ainsi rendus en **Martinique**, aux Assises du deuil périnatal organisées par l'association nouvellement intégrée Zétwal An Syèl.

La nouvelle **journée interassociative annuelle** en

présentiel a constitué un autre temps fort, offrant un cadre privilégié pour les échanges et le travail collectif.

Une **rencontre des équipes** en distanciel réunissant 50 accompagnants a permis l'identification entre associations, une meilleure connaissance entre elles et un partage autour des pratiques d'accompagnement.

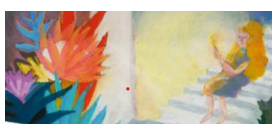
Au-delà du travail en interne, le Collectif deuilS s'est attaché à **renforcer son ancrage et ses liens auprès des professionnels et du grand public**. Sur différents départements, des actions ont été menées avec les **Caisse d'Allocations Familiales** et les travailleurs sociaux afin de mieux faire connaître l'accompagnement du deuil proposé par les associations membres et les ressources existantes. Le Collectif deuilS contribue ainsi à donner une plus grande visibilité aux enjeux d'accompagnement du deuil et aux actions portées par ses associations membres.

Une avancée structurante : un cadre déontologique commun

Un travail approfondi a également été mené afin de finaliser l'élaboration d'un **cadre déontologique commun**, structurant les principes fondamentaux et les bonnes pratiques identifiés et partagés par les associations membres du Collectif dont vous trouverez ci après un extrait. Ce document constitue un levier essentiel dans la valorisation et la reconnaissance de la qualité des accompagnements proposés. Il affirme l'identité et la légitimité du Collectif et de ses associations membres, renforce leur visibilité auprès des partenaires, des institutions et des personnes accompagnées.

L'ensemble de ces avancées souligne la pertinence d'un engagement interassociatif structuré. En assurant la coordination du Collectif pour son développement et sa structuration à l'échelle nationale, Empreintes affirme son rôle de tête de réseau et sa capacité à animer une dynamique collective nécessaire. Merci à la CNAF pour son soutien pluriannuel structurant, à la Fondation des Services Funéraires Ville de Paris et à la Fondation JALMALV Île-de-France.

Les associations et fédérations membres



La petite fille
aux allumettes





©Association Zétwal An Syèl

Cadre déontologique (extraits)

Chaque personne endeuillée a droit à un accompagnement.

Toute personne confrontée à un deuil, quel qu'il soit, doit pouvoir bénéficier d'un accompagnement, si elle en ressent le besoin. Cet accompagnement peut être proposé par une association ou une autre structure compétente et prendre la forme d'un soutien individuel et/ou collectif.

Dans cette perspective, les associations du Collectif deuilS garantissent un cadre déontologique d'intervention élaboré en commun, respectant les principes énumérés ci-après. Elles s'engagent également à veiller aux bonnes pratiques qui en découlent de la part de leurs accompagnants.

Principes

1 - Respect des personnes

Garantir un accompagnement éthique, respectueux des droits fondamentaux des personnes¹ et des principes de la laïcité.

2 - Responsabilité de l'accompagnement

Proposer un cadre d'intervention et adopter une posture de l'accompagnant soucieux de la vulnérabilité liée au deuil.

3 - Transparence dans la communication

Communiquer exhaustivement sur la structure et sur les accompagnements en fournissant toutes les informations utiles pour éclairer sur ce qui est proposé tout en respectant la confidentialité des données personnelles.

4 - Coopération entre pairs

Favoriser l'ouverture et le respect entre associations, l'interconnaissance et la collaboration dans une dynamique collective inter associative.

Bonnes pratiques Principe 1 : respect

Garantir un accompagnement éthique, respectueux des droits fondamentaux des personnes² et des principes de la laïcité.

Pour l'association

- L'association prend en compte la vulnérabilité de la personne endeuillée et veille à proposer un accompagnement sécurisé et confidentiel.
- L'association favorise l'accessibilité aux personnes en situation de handicap ou avec des besoins spécifiques.
- L'association s'interdit toute référence idéologique, tout prosélytisme religieux ou politique.
- L'association promeut/encourage une approche multiculturelle du deuil.

Pour l'accompagnant

- Je respecte la dignité et le ressenti de la personne que j'accompagne.
- Je favorise l'expression de la personne accompagnée par une écoute active, bienveillante et sans jugement.
- Je respecte les principes de la laïcité.
- Je respecte les différences culturelles liées au deuil et la diversité culturelle.
- Je m'abstiens de tout comportement discriminatoire.

¹ Notamment le droit à la dignité, le droit à la liberté de pensée et de croyance, et le droit à la protection contre les discriminations.

² Idem



DEUIL ET INÉGALITÉS SOCIALES

Initiée fin 2023, la mission **deuil et inégalités sociales** soutenue par la Direction Générale de la Santé (santé mentale) a pris son essor en 2024, concrétisée par la **première réunion de travail en février de son comité de pilotage**. Deux étapes ont vu le jour.

Analyse préliminaire du deuil et de son accompagnement en situation de vulnérabilité : migration, détention et grande précarité.

Dans une première phase, nous avons mené un **état des lieux** en interrogeant des structures et des professionnels accompagnant des personnes en situation de migration, de détention et de grande précarité. L'objectif était de recueillir leurs perspectives sur le deuil et son accompagnement dans leur pratique.

Cette démarche a permis de recueillir une synthèse précieuse, riche en enseignements, mettant en évidence des spécificités et soulignant la nécessité d'une approche plus affinée. Elle a également révélé des enjeux encore peu explorés, ouvrant ainsi de nouvelles perspectives pour renforcer l'accompagnement du deuil des personnes concernées. Il est rapidement devenu évident que pour mieux comprendre les réalités du deuil, il était nécessaire d'impliquer directement les personnes concernées.

Approfondissement et élargissement à de nouvelles populations vulnérables : mineurs et victimes.

C'est précisément l'enjeu de la seconde phase. En intégrant les **témoignages de personnes concernées**, nous affinons la compréhension des besoins et construisons des réponses plus adaptées pour éviter que les endeuillés en situation de vulnérabilité ne restent pas en marge des dispositifs existants. De plus, l'ouverture à d'autres publics, notamment les mineurs orphelins placés et les victimes, renforce l'impact de ce travail, qui s'accompagne de la **création d'outils de sensibilisation** destinés aux professionnels accompagnant des mineurs placés par l'Aide Sociale à l'Enfance ou la Protection Judiciaire de la Jeunesse, afin de mieux répondre à leurs besoins spécifiques et d'améliorer la qualité du soutien apporté.

La **confiance renouvelée de notre partenaire, le Ministère de la Santé**, ainsi que l'engagement réaffirmé des membres du Comité de pilotage – désormais élargi pour cette seconde phase – témoignent de la pertinence et de la solidité de notre démarche.

Bien plus qu'un projet, il s'agit d'un potentiel axe de développement pour notre association, qui met ici en avant son expertise dans l'accompagnement du deuil pour tous et partout. En posant les bases d'une réflexion afin que chaque situation de deuil trouve une réponse et un accompagnement adapté, nous renforçons notre projet associatif : accompagner, former et mobiliser.



Portrait d'Isabelle qui nous a accordé un entretien



52 ans, en couple, sans enfant
 En situation de rue à 13 ans
 Aujourd'hui en colocation
 Isolement familial
 Père décédé quand elle avait 9 ans
 Soutien de sa mère pendant 3 ans jusqu'à l'arrivée de son beau-père (agressions sexuelles)
 Décès de son chien (il y a 2 ans 1/2)

Photo : plateforme VIP

"J'ai vécu deux deuils différents. Le deuil d'un animal qui a vécu 17 ans avec moi et qui est décédé il y a deux ans et demi (...) Et je t'avoue que j'ai eu beaucoup de mal à l'enregistrer, car elle est morte (chienne), donc je l'attends toujours. Et ça m'a ravivé les souvenirs de mon père. La disparition de mon père, j'avais 9 ans. Maintenant j'en ai 52, donc tu vois, c'est pas récent. Et il est toujours présent au fond de mon cœur. J'arrive pas à faire le deuil."

"Déjà, comme j'avais 9 ans, ma grand-mère qui était la chef de famille de tout le monde, a décrété que j'étais trop jeune pour accompagner mon père au cimetière. Donc déjà, ils ne m'ont pas dit le jour même que mon père était décédé (...) Et donc,

quelques jours après, il y a eu l'enterrement. (...) Et jusqu'à la mort de ma grand-mère, en fait, mon père, quand j'allais sur le cimetière, j'avais l'impression d'être en présence d'un inconnu, parce qu'il n'y avait pas son nom, il n'y avait pas tout ça. Ma grand-mère avait exigé qu'on mette son nom, mais à sa mort à elle".

"Et à la maison, par rapport à ma mère, c'est moi qui ai pris le rôle de chef de famille, parce que ma mère était en pleine dépression. Donc dès 9 ans, 9 ans et demi, j'étais obligée d'assumer moi puis ma mère. Jusqu'à l'arrivée de mon beau-père."

"En fait, quelque part, j'ai voulu ... il va falloir que je rectifie le tir, parce que je l'ai toujours pas fait, j'ai fait une vengeance par rapport à la tombe de mon père. C'est-à-dire qu'y-a pas son nom sur la tombe. Tu vois, j'ai voulu marquer le coup, quoi. Maintenant, il faut que je me décide à le faire. Mais ça fait quand même ... ça va faire 10 ans."

Premiers constats. Parmi les situations de deuil en contexte d'inégalités sociales et les publics retenus : migrants, détenus, situation de grande précarité, orphelins et mineurs pris en charge, victimes, ressortent des spécificités de leurs vécus de deuils. On retrouve des deuils **répétés, invisibles et/ou inhibés, traumatiques, incertains, non reconnus, différés, des rituels empêchés.**

Après des entretiens avec les professionnels et ces publics, notamment des mineurs concernés, des pistes d'actions émergent et sont intégrées à ce projet.

MÉDIAS

Voici une sélection de nos interventions.



Interception France Inter - Épisode « *Au-delà du deuil* »

Dans cet épisode [d'Interception](#) diffusé le 27 octobre 2024, France Inter a réalisé un reportage à Empreintes en assistant à un atelier d'écriture et en interviewant Marie Tournigand et Emma Girard.

Les Échos Les Échos « *Salariés en deuil : ce que peuvent faire les managers* »

Dans cet article paru le 31 octobre 2024 dans [Les Échos](#), le sujet souvent tabou du deuil en milieu professionnel est exploré. Empreintes, par l'intermédiaire de l'interview de notre Déléguée Générale, Marie Tournigand, apporte un éclairage essentiel sur l'importance d'un accompagnement des collaborateurs en deuil et des diverses ressources pouvant les aider, contribuant ainsi au bien-être au travail. Le journal a repris l'ensemble des données de l'enquête menée par le CREDOC pour Empreintes.



Okapi n°1209 « *Perte d'un être cher : comment accompagner un ado ?* »

Retrouvez dans ce numéro [d'Okapi](#), les témoignages de collégiens ayant vécu la perte d'un être cher, ainsi que des conseils pour accompagner les jeunes face au deuil. Caroline Witschger, psychologue et coordinatrice d'Empreintes, y partage des pistes pour soutenir une personne en deuil avec respect et empathie, en soulignant des points clés importants.



Podcast "ORA - Écouter nos mort-es"

La réalisatrice de podcasts Laura Krsmanovic a recueilli les témoignages d'enfants accompagnés dans nos ateliers Empreintes Bleues. Fin juin, elle les a retrouvés avec leurs familles pour écouter son podcast ORA - [Écouter nos mort-es](#) publié le 31 octobre 2024, une œuvre émouvante et poétique qui interroge notre lien aux défunts.



OUTILS

Des publications pour aider

« Mon cahier pour en parler »



Destiné aux enfants de 5 à 11 ans, "[Mon cahier pour en parler](#)" a été distribué à 1 762 professionnels et familles, les aidant à faciliter l'expression des émotions des enfants en deuil et à favoriser les échanges.

« Le deuil, une histoire de vie »



La brochure "[Le deuil, une histoire de vie](#)" rencontre toujours un grand succès : concise et informative, elle aide à mieux comprendre le processus de deuil. Disponible gratuitement en version numérique sur notre site, elle a été réimprimée en format papier en raison de la forte demande. **2 000 exemplaires** ont été distribués en 2024.

« Guide deuil au travail : comment l'accompagner ? »



Parce qu'un salarié sur deux est confronté au deuil au travail, le guide [Deuil au travail : comment l'accompagner](#) offre des clés pour mieux l'anticiper et accompagner les équipes. Vendu en 92 exemplaires cette année, il est disponible sur commande en version papier ou dématérialisée via notre site internet.

Répertoire national des structures d'accompagnement de deuil



Notre répertoire est toujours utilisé, fait référence. Il est remis à jour chaque année, exercice parfois difficile tant les associations peuvent changer de point de contact. Il est recensé par plusieurs ministères et administrations : Service-Public.fr, CNAF, APHP,...



Un site internet et des réseaux sociaux pour informer

Au cours de l'année 2024, Empreintes s'est montrée active sur les différents réseaux sociaux et plateformes où elle était présente. La conduite opérationnelle de la communication en ligne a été confiée à deux alternants qui se sont relayés avec complémentarité : Noémie Eustache et Ivane Jasim. Grâce à eux, une continuité a pu être mise en place, une constante intensification des actions de communication et diversification des outils.

Début janvier 2025, le compte X/Twitter d'Empreintes a été supprimé après 10 ans d'existence sur la plateforme, en raison des diverses mutations que celle-ci a connues.

6 324 abonnés 100 448 visites sur le site

Publications

En 2024, la communication autour des actions d'Empreintes a été marquée par de nombreuses initiatives et l'accent sur la création de vidéos. Les séries "Ils nous en parlent" et "Comment accompagner des personnes en deuil ?" ont été poursuivies, mêlant témoignages et présentation des groupes d'entraide, a permis de mieux faire connaître nos modalités d'accompagnement.



En octobre 2024, une nouvelle série "Les rituels pour mieux vivre son deuil" a été lancée, avec un premier épisode sur la tenue d'un album photo souvenir. Ce contenu, destiné à fournir des ressources supplémentaires, a atteint plus de 618 lectures sur Instagram, touchant ainsi nos abonnés sur Instagram et Facebook.

En mai, comme chaque premier dimanche du mois de mai, nous avons célébré la journée internationale des mères endeuillées. en donnant la parole à [Laetitia](#), une maman dont le fils est décédé brutalement et que nous avons accompagnée.

En fin d'année, nous avons réalisé une **campagne annuelle d'appel aux dons** intitulée "**Solidaire face au deuil**", un message clair visant à faire connaître nos actions à travers l'accompagnement, la formation et le plaidoyer, tout en sensibilisant nos abonnés à cette cause. Le mailing adressé à 1 800 abonnés partageait deux vidéos distinctes pour promouvoir nos actions : "[Quelques mots sur Empreintes](#)", présente Emma Girard, psychologue et coordinatrice de l'accompagnement adulte, qui explique le rôle d'Empreintes. La seconde vidéo, "[Témoignage sur Empreintes](#)", présente Laurent, un ancien bénéficiaire de l'accompagnement en 2024, qui partage son expérience du deuil et de l'aide reçue au sein des groupes Empreintes Ardoise.



Des flyers pour se faire connaître

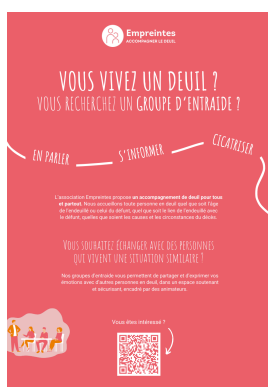
Cette année, pas moins de 3 nouveaux flyers ont été créés, faits maison, afin de présenter nos actions de manière plus lisible et synthétique ! Ils sont tous disponibles en téléchargement sur notre site internet ou en version imprimée gratuite sur demande via le formulaire contact de notre site.



NOUVEAU !

« **Vous vivez un deuil ? Empreintes vous accompagne** »

Ce flyer présente les différents **accompagnements** d'Empreintes.



NOUVEAU !

« **Vous vivez un deuil ? Vous recherchez un groupe d'entraide ?** »

Ce flyer présente les différents **groupes d'entraide** proposés par Empreintes.



NOUVEAU !

« **Vous vivez un deuil ? Vos enfants aussi ?** »

Ce flyer présente les différents **accompagnements pour les familles en deuil** proposés par Empreintes.

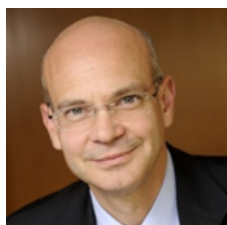


« **Comment soutenir des personnes en deuil ?** »

Ce flyer présente les différentes **formations** proposées par Empreintes.



Rapport financier du trésorier



Les états financiers ont été établis sur la base d'un exercice financier de 12 mois, correspondant à l'année civile. L'année 2024 est restée sur la lignée de 2023, avec des effectifs renforcés, tant au niveau des structures d'encadrement et d'écoute, que dans les équipes de plaidoyer, conformément au plan de changement d'échelle soutenu par la Fondation Bettencourt-Schueller.

Avec des soutiens confirmés, et une hausse des prestations de formation et de sensibilisation, Empreintes a assuré ses missions historiques avec des volumes d'activité très importants. L'association a fini l'année avec un résultat très légèrement négatif en 2024 et un niveau de trésorerie disponible satisfaisant.

Le budget prévisionnel 2025, dont nous présentons les grandes lignes, sera amené à évoluer en fonction des projets détaillés et des financements afférents. Il prévoit le démarrage effectif du programme Présence auprès d'établissements hospitaliers et médico-sociaux, ce volet du programme n'ayant pas débuté en 2024, et l'organisation des Assises du Deuil 2025.

À l'actif du bilan

Les autres **créances** comprennent essentiellement des subventions accordées ou formations facturées, mais non encore perçues au 31 décembre 2024. Elles atteignent **547 196 euros**, en forte hausse grâce à la signature de subventions pluriannuelles. Les encaissements ont été importants en 2024, ce qui a permis à la trésorerie disponible de se monter à 136 087 euros, un niveau équivalent à celui de fin 2023.

Au passif du bilan

Les **capitaux propres** s'élèvent à 100 772 euros, légèrement en retrait par rapport à décembre 2023. Les dettes de l'association se montent à 70 811 euros et correspondent essentiellement à des dettes fournisseurs, et des dettes de nature fiscale et sociale.

Le compte de résultat

Les **ressources** de 2024 s'élèvent à **624 345 euros**, en ligne avec l'exercice précédent, grâce notamment aux subventions privées et à l'augmentation des prestations de formation (71 873 euros). Les charges externes ont été bien contenues (baisse de 13% à 201 331 euros), les charges de personnel ont elles augmenté de 22% à 417 175 euros, les équipes et les moyens alloués à Empreintes ayant été renforcés, comme le prévoyait le budget. La mission Aider présente comme à l'accoutumée des frais de fonctionnement récurrents, qui sont pris en charge par le budget général de l'association.

Le **compte de résultat** fait apparaître un léger déficit de 15 489 euros, suite au bénéfice de 50 655 euros en 2023. Notons que la valorisation des heures des bénévoles de l'association a représenté 82 929 euros sur l'exercice écoulé.

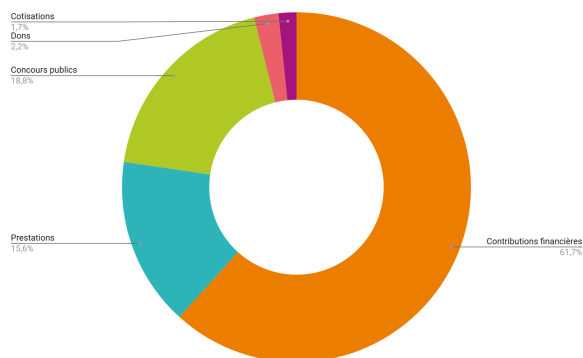
Sébastien Rouge, Trésorier



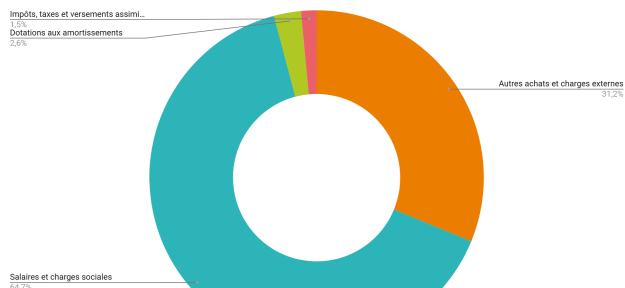
Etats financiers

RESSOURCES 2024

Provenance des ressources

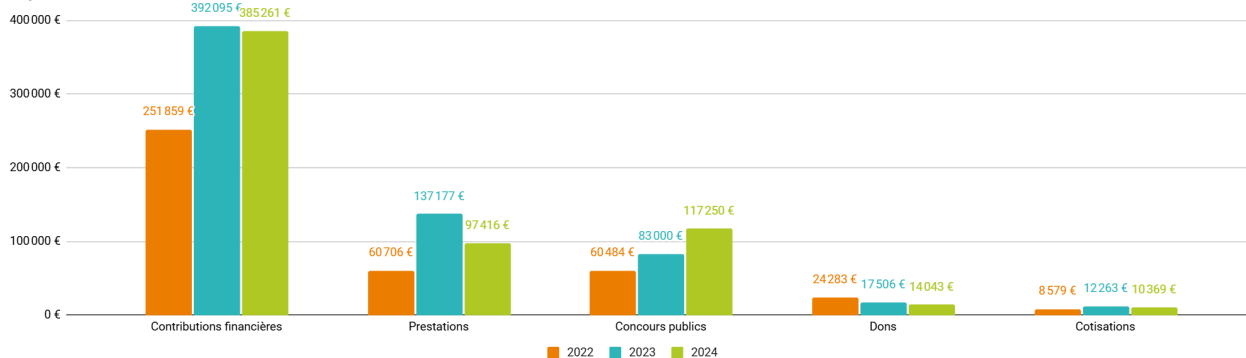


Emploi des ressources



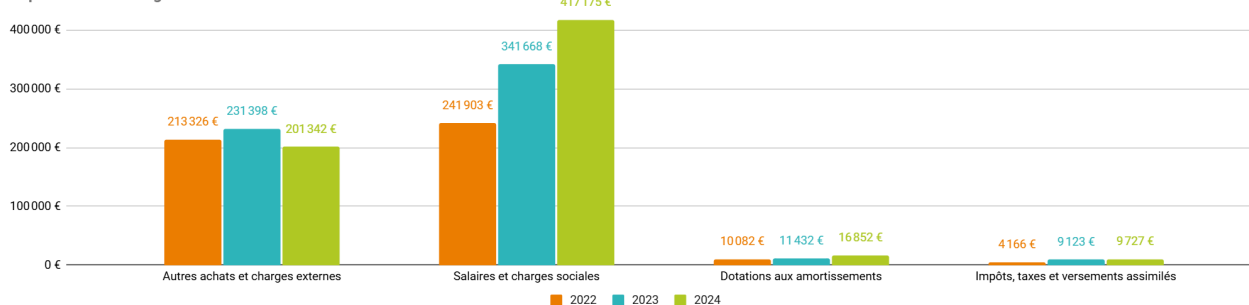
ÉVOLUTION DES RESSOURCES

Répartition des ressources



ÉVOLUTION DES CHARGES

Répartition des charges





EXERCICE DU 01/01/2024 AU 31/12/2024

SIRET : 40099814200022 - NDA : 11 75 25 105 75 - APE : 913E

Ressources 624 345 €

Résultat net comptable -15 489 €

Bilan 711 487 €

Bilan

ACTIF	Exercice du	01/01/24 au 31/12/24 Valeur nette	01/01/23 au 31/12/23 Valeur nette	Variation N / N-1	
				en valeur	en %
ACTIF IMMOBILISE					
Immobilisations incorporelles					
Frais d'établissement					
Frais de recherche et développement					
Donations temporaires d'usufruit					
Concessions, brevets et droits similaires					
Autres	2 351,75	10 267,66	-7 915,91	-77,10	
Immobilisations incorporelles en cours					
Avances et acomptes					
Immobilisations corporelles					
Terrains					
Constructions					
Installations techn., matériel et outil. ind.					
Autres	3 257,27	4 685,02	-1 427,75	-30,47	
Immobilisations corporelles en cours					
Avances et acomptes					
Biens reçus par legs ou donations destinés à être cédés					
Immobilisations financières					
Participations et créances rattachées					
Autres titres immobilisés					
Prêts					
Autres	7 842,82	7 842,82			
TOTAL (I)	13 451,84	22 795,50	-9 343,66	-40,99	
ACTIF CIRCULANT					
Stocks et en-cours					
Créances					
Clients, usagers et comptes rattachés	13 586,69	53 364,07	-39 777,38	-74,54	
Créances reçues par legs ou donations					
Autres	547 196,37	124 552,38	422 643,99	339,33	
Valeurs mobilières de placement					
Instruments de trésorerie					
Disponibilités	136 087,17	128 959,55	7 127,62	5,53	
Charges constatées d'avance	1 164,50	891,41	273,09	30,64	
TOTAL (II)	698 034,73	307 767,41	390 267,32	126,81	
Frais d'émission des emprunts (III)					
Primes de remboursement des emprunts (IV)					
Ecarts de conversion actif (V)					
TOTAL GENERAL (I+II+III+IV+V)	711 486,57	330 562,91	380 923,66	115,23	



PASSIF	Exercice du 01/01/24 au 31/12/24	Exercice du 01/01/23 au 31/12/23	Variation N / N-1	
			en valeur	en %
FONDS PROPRES				
Fonds propres sans droit de reprise				
Fonds propres statutaires	37 594,64	37 594,64		
Fonds propres complémentaires				
Fonds propres avec droit de reprise				
Fonds propres statutaires				
Fonds propres complémentaires				
Ecarts de réévaluation				
Réserves				
Réserves statutaires ou contractuelles				
Réserves pour projet de l'entité	78 665,94	28 011,27	50 654,67	180,84
Autres				
Report à nouveau				
Excédent ou déficit de l'exercice	-15 488,57	50 654,67	-66 143,24	-130,58
<i>Situation nette (sous total)</i>	<i>100 772,01</i>	<i>116 260,58</i>	<i>-15 488,57</i>	<i>-13,32</i>
Fonds propres consommables				
Subventions d'investissement				
Provisions réglementées				
TOTAL (I)	100 772,01	116 260,58	-15 488,57	-13,32
FONDS REPORTÉS ET DÉDIÉS				
Fonds reportés liés aux legs ou donations				
Fonds dédiés				
TOTAL (II)				
PROVISIONS				
Provisions pour risques				
Provisions pour charges				
TOTAL (III)				
DETTES				
Emprunts obligataires et assimilés (titres associatifs)				
Emprunts et dettes auprès des établissements de crédit				
Emprunts et dettes financières diverses				
Dettes fournisseurs et comptes rattachés	14 840,50	27 547,74	-12 707,24	-46,13
Dettes des legs ou donations				
Dettes fiscales et sociales	55 228,81	48 651,90	6 576,91	13,52
Dettes sur immobilisations et comptes rattachés				
Autres dettes	741,45	22 033,69	-21 292,24	-96,63
Instruments de trésorerie				
Produits constatés d'avance	539 903,80	116 069,00	423 834,80	365,16
TOTAL (IV)	610 714,56	214 302,33	396 412,23	184,98
Ecarts de conversion passif				
TOTAL GENERAL (I+II+III+IV+V)	711 486,57	330 562,91	380 923,66	115,23



Compte de résultat

	Du 01/01/24 au 31/12/24	Du 01/01/23 au 31/12/23	Variation N / N-1	
			en valeur	en %
PRODUITS D'EXPLOITATION				
Cotisations	10 369,05	12 263,39	-1 894,34	-15,45
Ventes de biens et services				
Ventes de biens				
<i>Dont ventes de dons en nature</i>				
Ventes de prestations de service	97 415,84	137 176,62	-39 760,78	-28,99
<i>Dont parrainages</i>				
Produits de tiers financeurs				
Concours publics et subventions d'exploitation	117 250,00	83 000,02	34 249,98	41,27
Versements des fondateurs ou cons. de la dotation consommable				
Ressources liées à la générosité du public				
Dons manuels	14 042,50	17 506,00	-3 463,50	-19,78
Mécénats				
Legs, donations et assurances-vie				
Contributions financières	385 261,00	392 095,00	-6 834,00	-1,74
Reprises sur amortissements, dépréc., prov. et transferts de charges				
Utilisations des fonds dédiés				
Autres produits	6,71	5,45	1,26	23,12
TOTAL PRODUITS D'EXPLOITATION (I)	624 345,10	642 046,48	-17 701,38	-2,76
CHARGES D'EXPLOITATION				
Achats de marchandises				
Variation de stock				
Autres achats et charges externes	201 331,13	231 388,33	-30 057,20	-12,99
Aides financières				
Impôts, taxes et versements assimilés	9 726,97	9 122,56	604,41	6,63
Salaires et traitements	301 441,77	244 907,50	56 534,27	23,08
Charges sociales	115 733,44	96 760,25	18 973,19	19,61
Dotations aux amortissements et aux dépréciations	16 851,62	11 432,29	5 419,33	47,40
Dotations aux provisions				
Report en fonds dédiés				
Autres charges	11,33	9,72	1,61	16,56
TOTAL CHARGES D'EXPLOITATION (II)	645 096,26	593 620,65	51 475,61	8,67
RÉSULTAT D'EXPLOITATION (I-II)	-20 751,16	48 425,83	-69 176,99	-142,85
PRODUITS FINANCIERS				
De participation				
D'autres valeurs mobilières et créances de l'actif immobilisé				
Autres intérêts et produits assimilés	2 152,74	2 228,84	-76,10	-3,41
Reprises sur provisions, dépréciations et transferts de charges				
Différences positives de change				
Produits nets sur cessions de valeurs mobilières de placement				
TOTAL DES PRODUITS FINANCIERS (III)	2 152,74	2 228,84	-76,10	-3,41
CHARGES FINANCIÈRES				
Dotations aux amortissements, aux dépréciations et aux provisions				
Intérêts et charges assimilées				
Différences négatives de change				
Charges nettes sur cessions de valeurs mobilières de placement				
TOTAL DES CHARGES FINANCIÈRES (IV)				



	Du 01/01/24 au 31/12/24	Du 01/01/23 au 31/12/23	Variation N / N-1	
			en valeur	en %
RÉSULTAT FINANCIER (III-IV)	2 152,74	2 228,84	-76,10	-3,41
RÉSULTAT COURANT AVANT IMPÔTS (I-II+III-IV)	-18 598,42	50 654,67	-69 253,09	-136,72
PRODUITS EXCEPTIONNELS				
Sur opérations de gestion	3 109,85		3 109,85	
Sur opérations en capital				
Reprises sur provisions, dépréciations et transferts de charges				
TOTAL DES PRODUITS EXCEPTIONNELS (V)	3 109,85		3 109,85	
CHARGES EXCEPTIONNELLES				
Sur opérations de gestion				
Sur opérations en capital				
Dotations aux amortissements, aux dépréciations et aux provisions				
TOTAL DES CHARGES EXCEPTIONNELLES (VI)				
RÉSULTAT EXCEPTIONNEL (V-VI)	3 109,85		3 109,85	
Participation des salariés aux résultats (VII)				
Impôts sur les bénéfices (VIII)				
TOTAL DES PRODUITS (I+III+V)	629 607,69	644 275,32	-14 667,63	-2,28
TOTAL DES CHARGES (II+IV+VI+VII+VIII)	645 096,26	593 620,65	51 475,61	8,67
EXCÉDENT OU DÉFICIT	-15 488,57	50 654,67	-66 143,24	-130,58
CONTRIBUTIONS VOLONTAIRES EN NATURE				
Dons en nature				
Prestations en nature				
Bénévolat	82 929,00	116 650,00	-33 721,00	-28,91
TOTAL	82 929,00	116 650,00	-33 721,00	-28,91
CHARGES DES CONTRIBUTIONS VOLONTAIRES EN NATURE				
Secours en nature				
Mises à disposition gratuite de biens				
Prestations en nature				
Personnel bénévole	82 929,00	116 650,00	-33 721,00	-28,91
TOTAL	82 929,00	116 650,00	-33 721,00	-28,91
TOTAL	-15 488,57	50 654,67	-66 143,24	-130,58

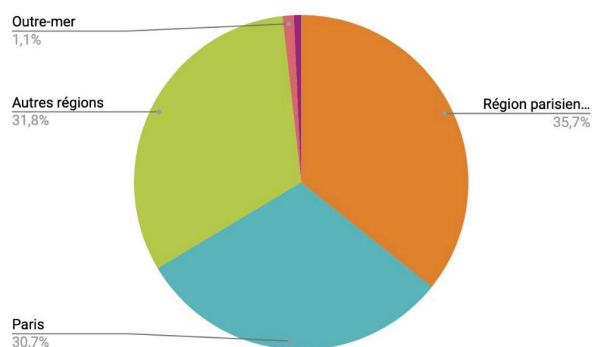
Profil des personnes accompagnées

Les personnes accompagnées ont 45 ans en moyenne. Elles sont veuves (33%), mariées ou en couple (29%), célibataires (25%) ou divorcées/séparées (13%). La majorité vit seule, sans enfant (45%), quand les autres vivent seules avec enfant(s) (26% = familles monoparentales), 19% en couple avec enfant(s) et 9% en couple sans enfant. **Les familles représentent 45% des situations accompagnées.**

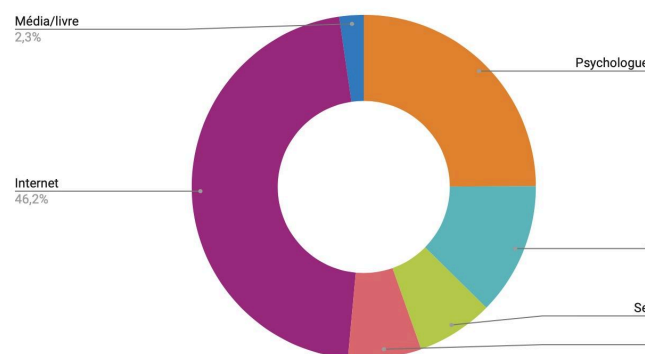
La situation professionnelle des personnes accompagnées est diverse : 52% sont salariées ou indépendantes, 18% retraitées, 12% en arrêt de travail ou invalidité, 7% étudiants, 6% sans activité professionnelle. Les demandeurs d'emploi sont peu représentés (4%).

Les personnes accompagnées sont souvent suivies également par un psychologue (66%), un médecin (46%), un psychiatre (37%) montrant la pertinence d'associer le soutien associatif à un suivi thérapeutique.

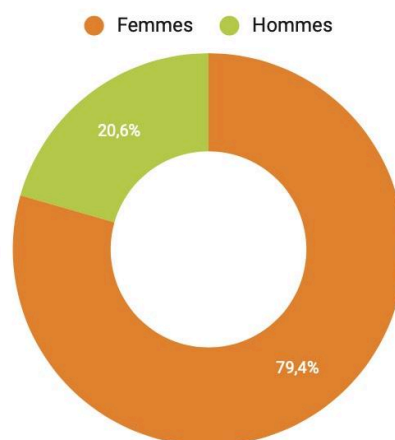
Des appels franciliens (66%) et en région (33%)



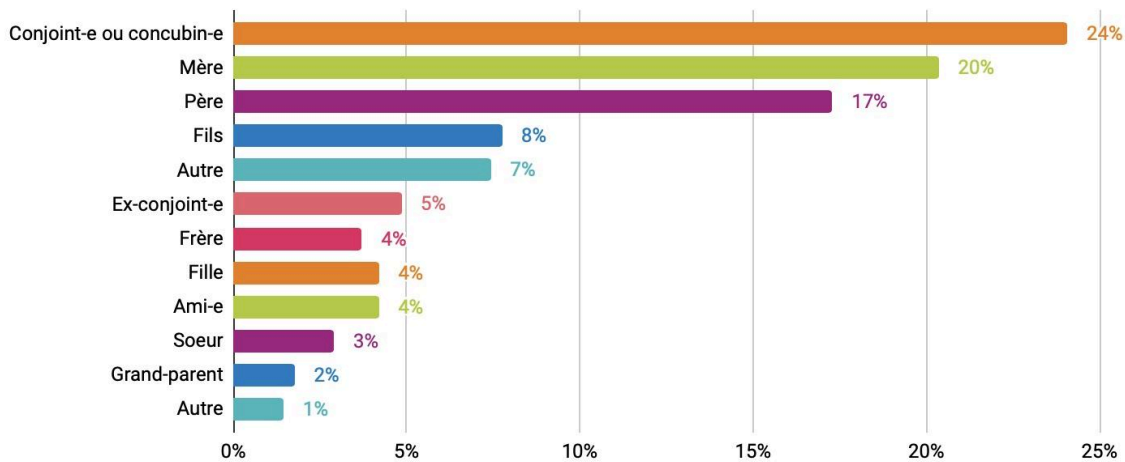
Ils ont connu Empreintes par internet (34%) ou ont été orientés par des professionnels (38%)



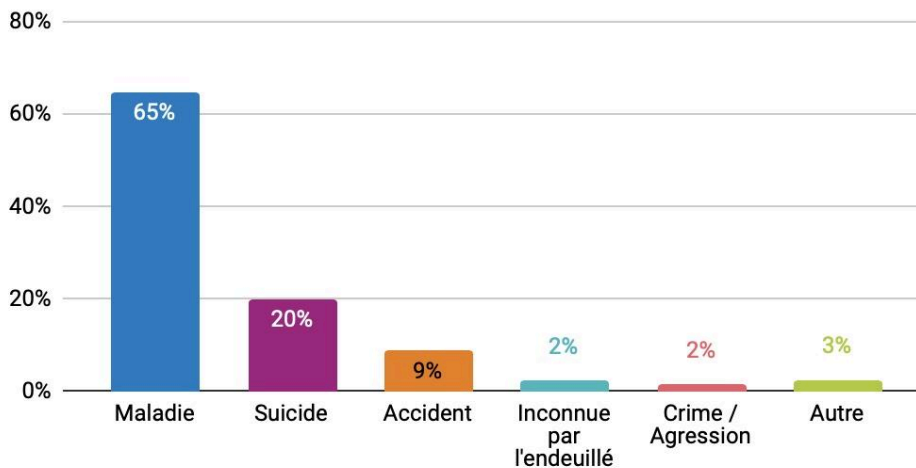
Une majorité de femmes (79,4 %)



Le deuil fait suite au décès d'un conjoint, d'un parent ou d'un enfant, le plus souvent.



Le décès est majoritairement anticipé, mais les décès brutaux concernent un tiers des situations dont 20% par suicide.



Les difficultés de la personne accompagnée restent plurielles et cumulatives.

Les situations de **lien fusionnel** ou de **dépendance**, de **conflits familiaux** et de **culpabilité** majeures dominent. La **colère** est également souvent présente dans les récits. Quant aux conséquences du deuil, elles recouvrent les **troubles du sommeil**, le **repli sur soi** et les **idées suicidaires** sont souvent présentes.



SOLIDAIRES FACE AU DEUIL !



Soutenez-nous par chèque

à l'ordre d'Empreintes ou en ligne [ici](#)

